



**CPTS Val d'Oise Centre**  
Coordonner les soins

# Assemblée Générale Ordinaire 2026

Le 16 avril 2026  
Salle de l'Orangerie Eaubonne





**CPTS Val d'Oise Centre**  
Coordonner les soins

# Mot d'accueil du Président





**CPTS Val d'Oise Centre**  
Coordonner les soins

# Assemblée générale ordinaire





# Ordre du jour

1. Introduction du Président et rapport moral
2. Approbation du CR de l'assemblée générale extraordinaire et ordinaire de 2025
3. Approbation des rapports d'activités 2025
4. Présentation des comptes et lecture des rapports financiers de l'année 2025
5. Rapport du Commissaire aux Comptes
6. Approbation des comptes clos le 31/12/25 et quitus au trésorier
7. Affectation du résultat et du report à nouveau antérieur
8. Présentation du budget prévisionnel de l'année 2026
9. Présentation et approbation du montant des cotisations pour l'année 2027
10. Élections des membres au conseil d'administration
11. Questions écrites





# Point 1 – CR AG extraordinaire 2025

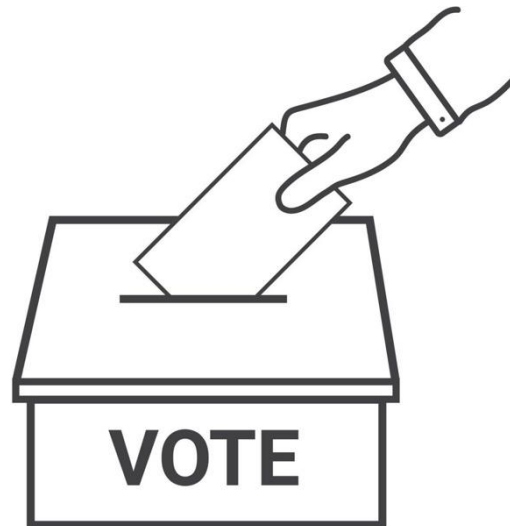
## Approbation du CR de l'Assemblée Générale extraordinaire 2025





## Point 1 – CR AG 2025

# Approbation du CR de l'Assemblée Générale Ordinaire 2025





# Point 2 – Rapport moral du Président





**CPTS Val d'Oise Centre**  
Coordonner les soins

# Point-3 Rapport d'activités 2025





# 2025 / 2026 : nouveau territoire, continuité des actions

Depuis décembre 2024 :

Un nouveau territoire plus restreint : 7 communes : **Ermont, Eaubonne, Margency, Soisy-Sous-Montmorency, Le Plessis Bouchard, Sannois** et **Saint-Leu-La-Forêt**

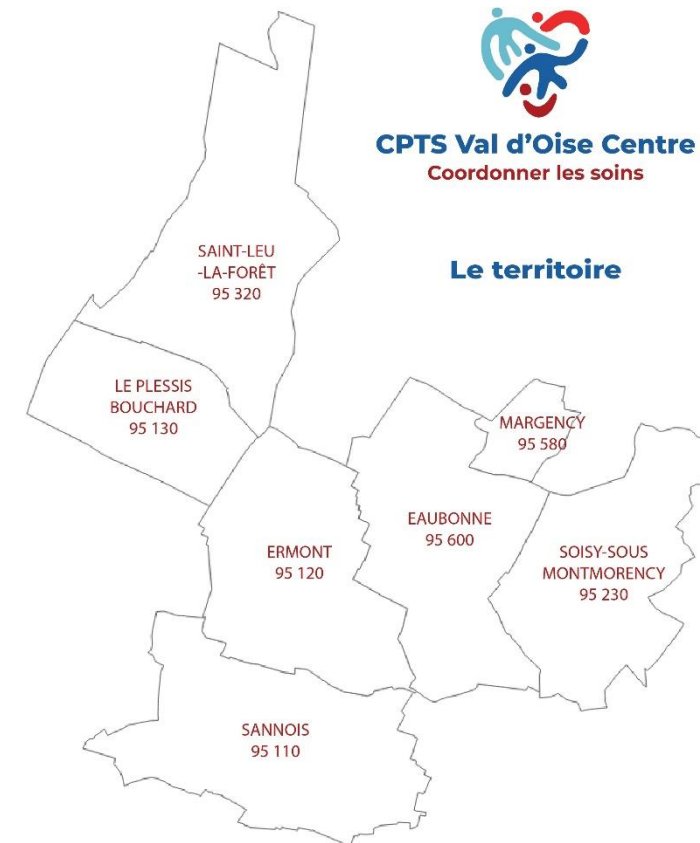
Une nouvelle gouvernance (Conseil d'Administration et bureau) et une équipe salariée qui se reconstitue.

Un nouveau siège : déménagement en février 2025 à **Ermont**



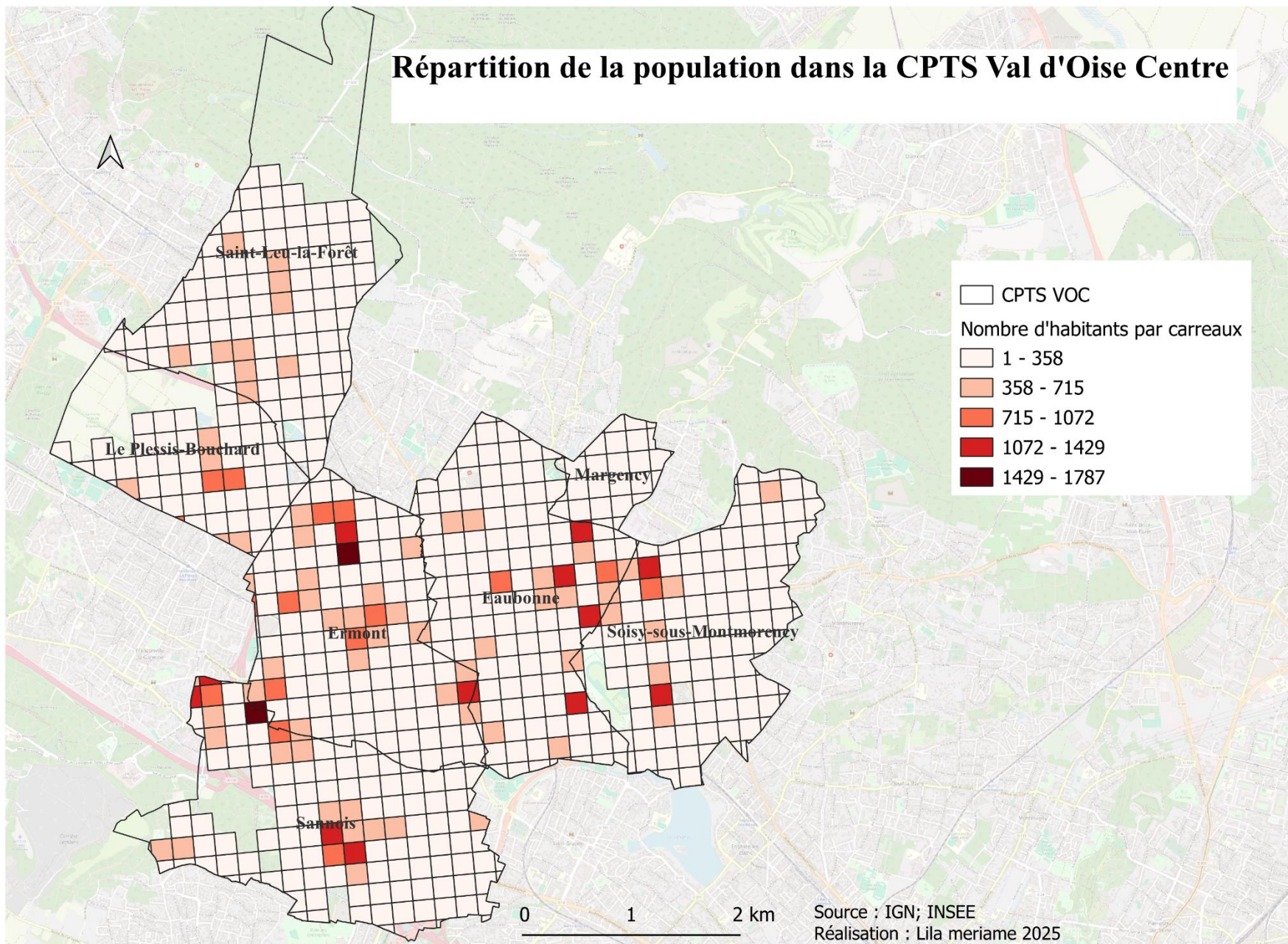
CPTS Val d'Oise Centre  
Coordonner les soins

Le territoire





## Répartition de la population dans la CPTS Val d'Oise Centre





# La CPTS VOC – un engagement fort des acteurs du territoire

**Il y a eu 172 adhésions au total pendant l'année 2025 dont :**

25 pharmaciens, 22 infirmiers et infirmières; 1 IPA, 22 médecins généralistes, 15 orthophonistes, 34 masseurs kinésithérapeutes, 5 sages femmes, 9 psychologues, 4 pédicures podologues, 8 médecins spécialistes, 2 chirurgiens dentistes, 2 diététiciennes, 1 ergothérapeute, 1 neuropsychologue, 1 orthoptiste, 1 ostéopathe, 1 psychomotricien, 4 représentants d'associations / usagers

Des **structures hospitalières publiques ou privées** ont aussi adhéré comme « **personnes morales** » : l'hôpital Simone Veil d'Eaubonne, la clinique Mirabeau, l'hôpital de jour Cambria, la Clinique Claude Bernard.

**Plus de 81 professionnels de santé ou associatifs** ont contribué aux 28 projets de la CPTS en 2025

**Merci à vous**



# La CPTS VOC – un engagement fort des acteurs du territoire

Des **mairies du territoire** ou leurs représentants nous ont aussi rejoint (Eaubonne, Ermont via son CCAS, Sannois via son CMS), ainsi que le Dispositif d'Appui à la Coordination Joséphine (DAC 95 Sud), la Maison du diabète et de la nutrition 95.

Un **Comité des Usagers** avec des associations du territoire représentées – Les restaurants du cœur, l'AFD, UDAF, Que Choisir, La ligue contre le cancer, le CDOS 95

## Des partenaires ont participé activement aux projets :

- 5 bénévoles ou représentants d'associations du territoire (Les Resto du cœur, Mon Âme sœur, l'association des diabétiques d'IDF)
- 6 directeurs de structures (dont l'hôpital, le centre social Chouchena de Sannois, le CMS de sannois, notre partenaire TIMKL, ou Regards Santé)
- 1 Pilote du dispositif d'appui à la coordination (DAC Joséphine)
- Des élus aux villes et leurs salariés (Sannois, Ermont, Margency, Soisy-Sous-Montmorency etc.)

et

- Des cadres de santé , chefs de service et médecins spécialistes de l'hôpital Simone Veil





**CPTS Val d'Oise Centre**  
Coordonner les soins

**2025 , une année très active**





# Bilan 2025 des projets

## 4 missions socles :

- AXE 1 Accès aux soins
- AXE 2 Organiser les parcours des patients (coordination des acteurs)
- AXE 3 Actions territoriales de prévention/dépistages
- AXE 4 Réponse à une situation sanitaire exceptionnelle

## 2 missions complémentaires :

- AXE 5 Qualité et pertinence des soins
- AXE 6 Accompagnement des professionnels de santé sur le territoire





# N'oubliez pas de visiter les stands !

## En complément du rapport d'activité :

- Violences intra-familiales
- Troubles du neurodéveloppement
- Sport Santé
- Maintien à domicile – ICOPE
- Démocratie en santé – stand CPTS

**Et nos partenaires SESAN - DAC Joséphine**





# Accès à un médecin traitant + pro de santé

### Ce qui a été fait en 2024 :

- ✓ Recherche d'un nouveau médecin traitant pour quelques patients d'un médecin de Sannois partant à la retraite... Sans grand succès.
- ✓ Prise de contact avec des prestataires pouvant travailler en réseau avec les professionnels de santé du territoire (équipe de soins)

### Ce qui a été fait en 2025 :

- Mise en place d'un protocole pour chercher un médecin traitant pour les demandes qui arrivent jusqu'à la CPTS (professionnels de santé, CPAM, etc.).
- Création d'un forfait à destination des médecins pour la prise en charge de nouveaux patients en ALD ou âgés de plus de 70 ans (forfait de 100 à 150 euros).
- Travail sur l'organisation d'équipes de soins autour de ces patients.
- Aider à l'installation de nouveaux médecins généralistes sur le territoire (travail en partenariat avec les villes - recensement des locaux - publicité auprès des jeunes médecins).
- Relai des demandes d'orientations vers des paramédicaux et psychologues sur les groupes dédiés et par mail



# Accès à un médecin traitant

## Orientation « Professionnels de santé »

50 / 68 demandes d'orientation MT (48 orientations la CPAM + DAC / particuliers)

### Focus orientation MT

15 personnes dont la demande à été abandonné (patient injoignable principalement)

7 personnes non résolu

28 situations résolues – dont 8 en ALD



# La maison médicale de garde

- **Un consensus**

- sur l'organisation – peu de gardes non pourvues, 50 MG mobilisés
- Sur le service rendu
- Une gestion financière saine

### En 2025, accès uniquement régulé !

- La mise en œuvre d'un outil numérique d'adressage depuis le 15, les urgences adultes et pédiatriques
- 9100 patients vus : + 2800 enfants de moins de 12 ans, et +470 personnes de plus de 70 ans.
- le motif de consultation principal reste l'infectieux (+2600, +100 personnes consultant pour motif psychologique

### A Venir

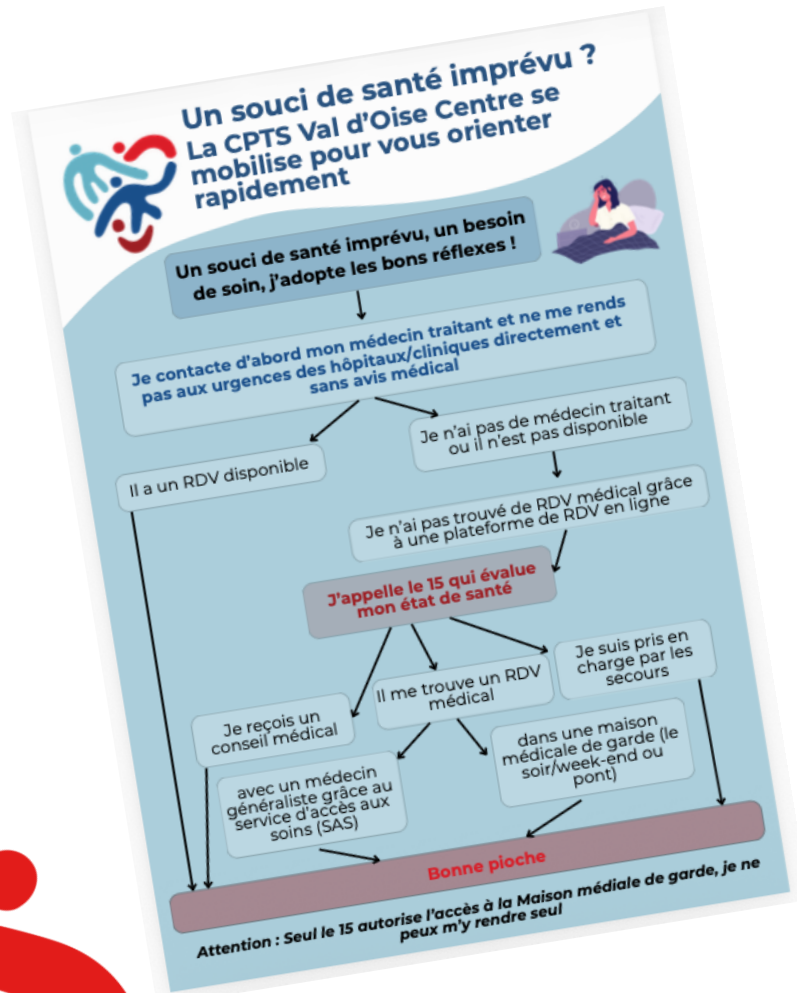
- Processus qualité patients – étude de la satisfaction des usagers





## Accès aux soins urgents

Flyer développé avec les représentants des usagers et avec l'AMPS 95, le DAC



**Et lorsque votre situation personnelle se complique à la suite d'un problème de santé ?**

Je peux appeler le Dispositif d'Appui à la Coordination (DAC) Joséphine : 01 34 15 09 62

Le DAC est un service public gratuit qui aide les habitants du territoire à organiser leurs soins et leurs accompagnements, en lien avec leur médecin traitant, les hôpitaux et les professionnels du domicile.

Il peut être sollicité directement par le patient, un proche ou un professionnel de santé, pour toute situation de santé complexe.

Si vous habitez sur les villes de Eaubonne, Ermont, Le Plessis-Boucharde, Margency, Saint Leu La Foret, Sannois et de Soisy-sous-Montmorency, retrouvez plus d'informations sur notre site internet, en flashant le QR Code

Venez découvrir toutes les actions mises en place par notre CPTS, en vous rendant sur notre site internet [www.cptsvoc.fr](http://www.cptsvoc.fr) ou en flashant le QR code

# Maintien à domicile de la personne âgée

## Objectifs du groupe de travail :

- Comprendre les obstacles au maintien à domicile afin de trouver une solution pour les contourner :
- Comprendre les difficultés de chaque acteur
- Trouver des solutions pour palier à ces difficultés
- Connaitre les ressources du territoire

## Actions 2025

- rencontre des interlocuteurs du territoire ex : Petit Fils, prestataire, la clinique Mirabeau et le service de gériatrie de l'hôpital Simone Veil.
- Travail de recherche de Master de Lila Meriame Abdou
- Construction de la soirée ville-hôpital-partage-pratiques ensemble

## Composition du groupe de travail :

### Supervision :

deux masseurs kinésithérapeutes

### Professionnels de santé de la ville :

1 IPA

1 psychologue

1 neuropsychologue

1 infirmière coordinatrice

### Professionnels de l'hôpital :

Adjointe au service gériatrie  
(Mikerline Fabius)

Chef de service gériatrie (Dr  
Serrano)

### Représentants des usagers :

France Alzheimer

### Acteurs du territoire :

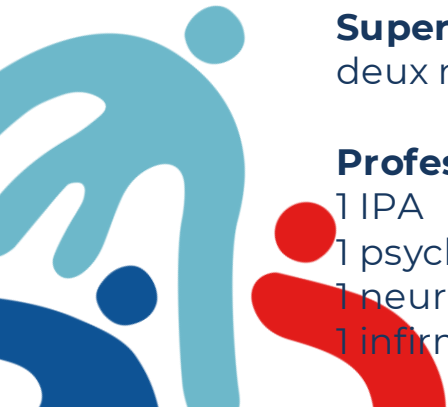
DAC : Jacob Guigui /

CCAS Soisy : Margot Pouillard

Clinique Mirabeau

SAAD : Petit-fils

1 Elu : Délégué à la maison de santé  
d'Eaubonne



### Maintien à domicile de la personne âgée

**20 novembre : soirée VIHPPE** **Maintien à domicile de la personne âgée un**



### Axes à développer en 2026

Axe 1 : Dépistage avec le déploiement de l'outil ICOPE afin de prévenir la perte d'autonomie de la personne âgée.

Axe 2 : « Qui appeler quand et comment ? », pour la création d'une fiche d'aide à l'orientation, claire et lisible, basée sur des situations rencontrées au quotidien.

Axe 3 : Coordination ville/ville et ville/hôpital . Construire des circuits d'actions concrets pour les situations complexes avec des arbres décisionnels.

Axe 4 : Prendre soin de ses aînés.

Promouvoir la bienveillance et améliorer la qualité de vie des aidants



### Deux autres thématiques détaillées dans les stands

#### Parcours des personnes en situation d'obésité

- Rencontrer les acteurs du territoire – le service Nutrition de la Pitié Salpêtrière, le réseau ROMDES, ainsi que les Centres Spécialisés Obésité Paris Nord et Paris Est.
- Soirée VIHPPE Obésité le 30 septembre 2025 : 34 participants
- Diffusion de captations vidéo de présentations sur Youtube
- Début de formalisation de parcours

#### Violences intrafamiliales

- 5 réunions en 2025
- Une soirée sur la **soumission chimique le 7 octobre** ; un cinquantaine de participants

#### Protocole Pied diabétique

- Travail sur son évaluation
- **Présentation à la CPAM** lors de la journée des CPTS





# Prévention et dépistage du cancer du col de l'utérus

## Juin Vert 2025

Nous avons proposé **178 créneaux**. Il y a eu **125 créneaux de frottis réservés** dont **107 frottis faits** avec une belle mobilisation de **12 professionnels de santé** du territoire de la CPTS-VOC.

**2 actions d'aller-vers** ont eu lieu dans les villes de Sannois et Ermont, pendant des ateliers d'alphabétisation + **Flyer Facile à lire et comprendre**



**En Juin, Faites-vous dépister** 

**Du 1er au 30 Juin 2025,** les professionnels de santé de votre territoire\* se mobilisent en organisant **des rendez-vous de dépistage par frottis du cancer du col de l'utérus**

\*Saint-Leu-La-Forêt, Le Plessis Bouchard, Ermont, Eaubonne, Margency, Soisy-Sous-Montmorency, Sannois

Le dépistage par frottis du cancer du col de l'utérus est proposé à **toutes les femmes** âgées de 25 à 65 ans jamais dépistées ou dépistées depuis plus de 2 ans.

Dans le cadre du dépistage organisé, l'analyse du frottis est prise en charge à 100% sans avance de frais. La consultation avec le professionnel de santé sera remboursée par l'assurance maladie et éventuellement la complémentaire santé dans les conditions habituelles.

Informations et prise de rendez-vous



**Flashez-moi !** 

CPTS Val d'Oise Centre  
Coordonner les soins

**DÉPISTAGE DES CANCERS**  
Centre de coordination Île-de-France

Assurance Maladie

**LA LIQUE**

## Sport sur ordonnance

- Proposition de stage pour les séniors à Ermont, Sannois, Soisy et Eaubonne
- Enrichissement du répertoire des partenaires proposant de l'APA
- Lien avec la maison sport santé d'Ermont et du dispositif APA d'Eaubonne
- Communication newsletter et réseaux sociaux





# Axe 4 : Réponse à une crise sanitaire grave

## En 2025 :

Mise à jour du plan 2024

Inclusion de la ville de Saint-Leu-La-Fôret

Nouveau questionnaire vers les professionnels

## Proposition d'une formation AFGSU Niveau 2

Pour une dizaine de stagiaires avec participation financière de la CPTS (130 euros/330 euros)

## Plan d'action pour la participation à la gestion de crise sanitaire exceptionnelle de la CPTS du Val-d'Oise Centre

The thumbnail shows the cover of the action plan document. It features the CPTS Val d'Oise Centre logo at the top left. The title is 'Un plan d'action en 4 livrets'. Below the title, there is a list of four booklets (Livret 1 to Livret 4) with corresponding descriptions. Livret 1 is 'Contexte de la gestion de crise sanitaire', Livret 2 is 'Etat des lieux du territoire', Livret 3 is 'Plan d'action SSE de la CPTS VOC', and Livret 4 is 'Les fiches communes'. The Livret 3 button is highlighted in red.

CPTS Val d'Oise Centre  
Coordonner les soins

### Un plan d'action en 4 livrets

- Livret 1 Contexte de la gestion de crise sanitaire
- Livret 2 Etat des lieux du territoire
- Livret 3 Plan d'action SSE de la CPTS VOC
- Livret 4 Les fiches communes



# TND de l'enfant

25 septembre 2025 : soirée de sensibilisation consacrée au **repérage précoce des troubles du neurodéveloppement (TND) chez l'enfant à Eaubonne**

80 participants ont pris part à cet événement co-organisé avec la **Plateforme de Coordination et d'Orientation (PCO)** et le **Parcours de Dépistage et d'Accompagnement Précoce (PDAP)**, en présence du **Dr Étienne Pot**, délégué interministériel à la stratégie nationale pour les TND.



## Démocratie en santé

Développement de documents à destination des usagers

Thématique médicament



**Pour une meilleure santé,  
veillez au bon usage  
de vos médicaments !**

**Vous utilisez occasionnellement des médicaments ?  
Vous suivez un traitement chronique ?**

*Voici quelques conseils pour bien les utiliser*

**Suivez scrupuleusement la prescription de votre médecin.** Ne modifiez jamais la dose, la fréquence ou la durée du traitement.

**N'ayez pas peur des médicaments génériques** qui vous sont prescrits. Ils ont en général la même efficacité thérapeutique et les mêmes effets indésirables que l'original.

**Prenez le temps de lire la notice et signalez à votre médecin ou pharmacien tout effet secondaire indésirable**

**Ne partagez jamais vos médicaments avec quelqu'un d'autre, cela pourrait être dangereux pour votre santé et la sienne.**

Chaque personne a des besoins médicaux uniques et doit faire l'objet d'un traitement adapté. N'oubliez pas de signaler vos allergies connues.



**Évitez le gaspillage, protégez l'environnement**

**Rapportez vos médicaments non utilisés** à la pharmacie. **Ne les jetez pas** à la poubelle ou aux toilettes.

**Les conséquences du non-respect des prescriptions**



- **Inefficacité du traitement** : la maladie peut s'aggraver ou durer plus longtemps.
- **Effets secondaires** : des réactions indésirables peuvent survenir, parfois graves.
- **Résistance aux médicaments** : des traitements futurs peuvent devenir moins efficaces sur l'ensemble de la population.
- **Surdosage** : un surdosage peut entraîner des complications graves, voire mortelles.

**Les antibiotiques : c'est pas automatique !**

- **Les antibiotiques sont efficaces uniquement contre les infections bactériennes.** Ils sont inefficaces contre les virus (grippe, rhume, etc.).
- **Ne demandez pas systématiquement des antibiotiques à votre médecin.** Il est le seul à pouvoir déterminer si vous en avez besoin. Utilisez les tests de diagnostics rapides disponibles chez votre médecin ou votre pharmacien lorsqu'ils existent (grippe, Covid, angine, certains virus respiratoires) pour évaluer la nature de votre infection.
- **L'utilisation excessive d'antibiotiques favorise la résistance des bactéries, les rendant plus difficiles à traiter.**




**Ensemble,  
avec les professionnels de santé,  
soyons acteurs de notre parcours de soin !**






## Démocratie en santé

Développement de documents à destination des usagers

Violences  
intrafamiliales

 **Vous vous questionnez sur votre relation amoureuse ... voici quelques repères :**

Au quotidien, ton/ta partenaire :	Ton enfant :
<ul style="list-style-type: none"> <li>T'encourage dans ton rôle de parent</li> <li>Accepte tes ami(e)s et ta famille</li> <li>A confiance en toi</li> <li>Est content(e) quand tu te sens épanoui(e)</li> <li>S'assure de ton accord, respecte tes décisions, tes désirs, tes goûts</li> </ul>	<p><b>EST EN SECURITE :</b> évolue dans un environnement familial sain</p> <p> <b>PROFITE !</b> Ta relation est saine</p>
<ul style="list-style-type: none"> <li>T'ignore plusieurs jours quand il est en colère</li> <li>Te fait du chantage si tu refuses de faire quelque chose</li> <li>Rabaisse tes opinions et tes projets</li> <li>Se moque de toi en public ou devant tes enfants</li> <li>Te manipule</li> <li>Est jaloux/se et possessif/ve, contrôle tes sorties, tes habits, fouille tes textos, tes mails, te géolocalise</li> <li>Instaure un état de tension quotidien au domicile, tu te sens stressé.e en permanence et redoute le moment de la dispute</li> <li>Insiste pour que tu lui envoies des photos intimes ou que tu regardes des films porno</li> <li>T'isoles de ta famille et de tes poches</li> </ul>	<p><b>EVOLUE DANS UN CLIMAT D'INSECURITE :</b> risque d'anxiété, de stress, de repli sur soi, d'agressivité, de troubles alimentaires et du sommeil, de difficultés scolaires, de maux de ventre et de tête ...</p> <p> <b>VIGILANCE !</b> Dis STOP, demandes de l'aide</p>
<ul style="list-style-type: none"> <li>T'humilie, t'insulte et te traite de fou/folle quand tu lui fais des reproches</li> <li>"Pète les plombs" lorsque quelque chose lui déplaît</li> <li>Te pousse, te tire, te gifle, te secoue, te frappe, te menace avec une arme</li> <li>Menace de diffuser des photos intimes de toi sans ton consentement, de se suicider à cause de toi, de retirer la garde des enfants</li> <li>Te fais du chantage aux papiers : livret de famille, carte de crédits, titre de séjour</li> <li>T'oblige à avoir des relations sexuelles, te touche les parties intimes sans ton consentement</li> </ul>	<p><b>EST AUSSI EN DANGER :</b> sa santé, sa sécurité et son développement physique et affectif sont compromis</p> <p> <b>Tu es en DANGER,</b> tu te protèges, tu demandes de l'aide</p>

Après avoir fait le test, vous avez repéré des points de vigilance ou du danger ? **Vous n'êtes pas seul(e), il existe de nombreuses ressources sur le Val d'Oise pour vous aider**

### Vous vous sentez en danger ?

- Vous pouvez appeler le **17** ou par SMS le **114**
- 3919** pour être écouté(e) et informé(e)
- vous avez moins de 18 ans ? Appelez le **119** (enfance en danger)
- <https://www.masecurite.interieur.gouv.fr/fr/echange-tchat-police> pour un tchat avec les forces de l'ordre (7j/7, 24h/24)
- Afin de conserver et sécuriser vos données sensibles, n'hésitez pas à la sauvegarder sur le site <https://www.memo-de-vie.org/>
- Vous vous sentez suivi(e), épié(e), vous pouvez trouver des conseils et des ressources sur [www.guide-protection-numerique.fr](http://www.guide-protection-numerique.fr)



### Vous venez de subir des violences de votre conjoint(e), ou de votre ex ?



- Commissariat de **police** ou brigade de **gendarmerie** la plus proche
- Prenez rendez-vous chez votre **médecin traitant** et/ou **infirmier(e)**
- Unité médecin-judiciaire** de l'hôpital Novo, consultation sans réquisition - **Tel : 01 30 75 54 07**
- Le **collectif féministe contre le viol** (appel gratuit et anonyme) du lundi au vendredi de 10h à 19h - **Tel : 08 00 05 95 95**

### Des associations sont là pour vous écouter et vous aider dans le Val d'Oise

- Mon Âme Sœur : **06 12 57 47 30**
- Nouvel horizon : **06 52 22 09 11**
- CIDFF 95 ( Centre d'Information sur les Droits des Femmes et des Familles) : **01 30 32 72 29**



# Démocratie en santé

## Les usagers / patients sont présents dans nos travaux :

Dans la gouvernance :

Comité des usagers – plusieurs réunions par an et en 2025 :

### Coordination des soins

- Insuffisance cardiaque – un patient partenaire d'un cardiologue libérale
- Personne en situation d'obésité – association de patients « poids plume »
- Maintien à domicile – soignant de France Alzheimer

### Qualité et pertinence des soins

- Groupe de travail « troubles du neuro-développement »  
Association APEDA DYS 95
- Violences intra-familiales « Mon âme sœur »

### Accès aux soins personnes en situation de handicap

- Echanges avec Véronique SPAZK / APF





- **Travail sur une convention d'accueil** pour intégrer le parcours pluriprofessionnel dans le parcours de stage des professionnels de santé en formation
- **Recensement des terrains de stages** du territoire mais également les recherches de stages d'étudiants.
- **Accompagnement à l'installation** de 3 Infirmières en pratique avancée d'une sage-femme, et réponses à des demandes hors territoire.

- **Première soirée des internes en Médecine générale**  
**Le 11 février 2025**



- **Deuxième soirée des internes le mardi 24 juin**

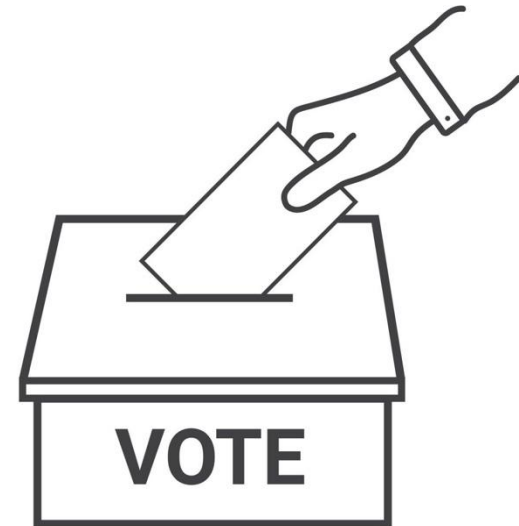




# Point 3 – Rapports d'activités 2025

## Résolution au vote :

l'Assemblée générale approuve les rapports d'activité 2025, constituant le rapport de gestion 2025 de l'association.





**CPTS Val d'Oise Centre**  
Coordonner les soins

# Partie financière



# Point 4 – Présentation des comptes et lecture du rapport financier de l'année 2025

## Rapport du Commissaire aux comptes – Mr Pascal Frigerio





# Point 4 – Présentation des comptes et lecture du rapport financier de l'année 2025

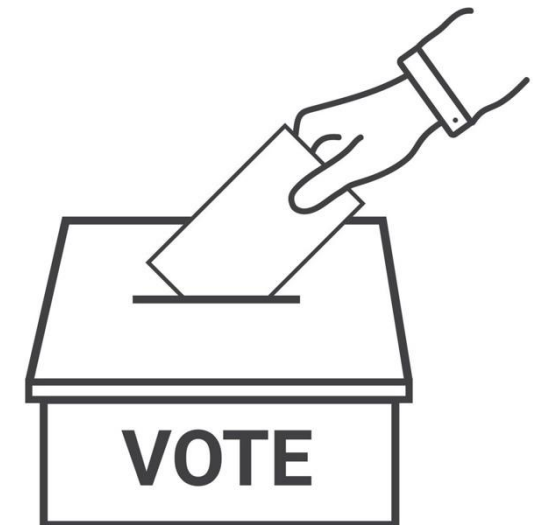




# Point 4 – Présentation des comptes et lecture du rapport financier de l'année 2025

## Résolution au vote :

L'AG approuve les comptes 2025 ;  
elle donne quitus au trésorier pour  
la gestion des comptes de  
l'association

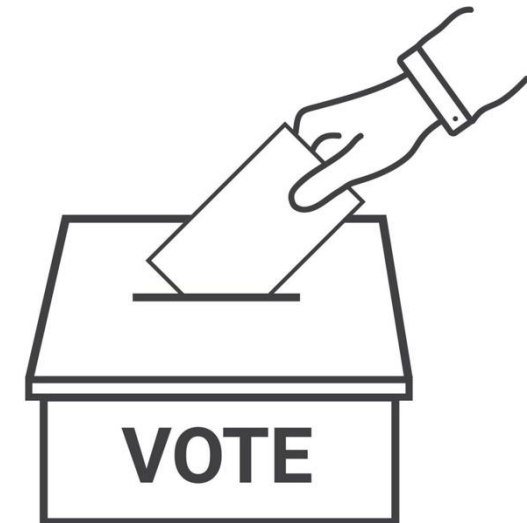




# Point 5 – Affectation de l'excédent en autre réserve

## Résolution au vote :

L'Assemblée générale décide d'affecter l'excédent de 81 934 euros en « autre réserve », elle note que la réserve financière de l'association atteint désormais 656 000 euros





# Point 6 – Présentation du budget prévisionnel 2026

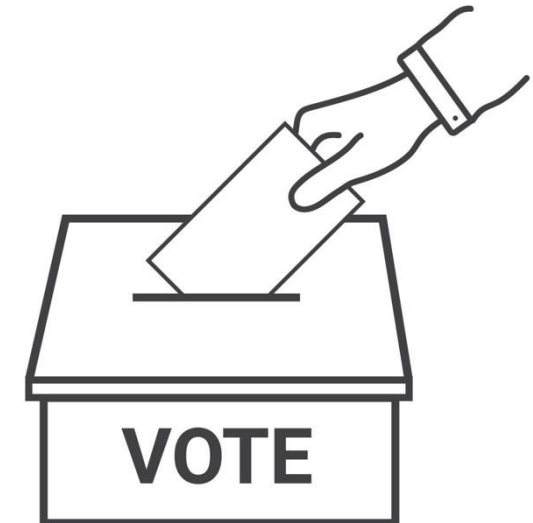




# Point 6 – Présentation du budget prévisionnel 2025

## Résolution au vote :

L'AG approuve le budget prévisionnel 2026



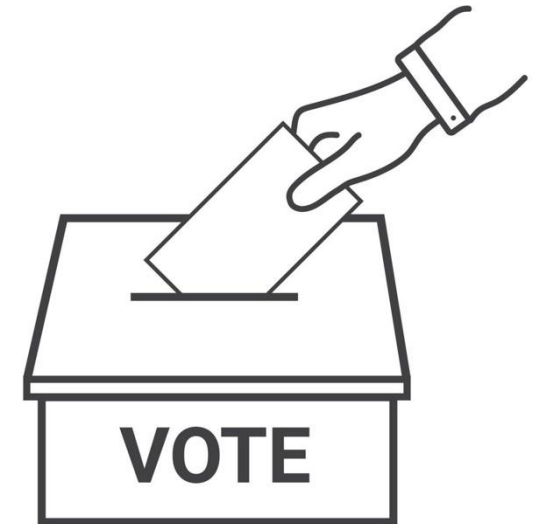


# Point 7 – Présentation et approbation du montant des cotisations 2027

## Résolution au vote :

L'AG approuve les cotisations suivantes pour l'année 2027 :

- 10 euros personnes physiques
- 10 euros personnes morales
  
- + 10 euros si souhaite utiliser le CE





**CPTS Val d'Oise Centre**  
Coordonner les soins

# Les élections





# Point 8 – Elections des nouveaux membres du conseil d'administration

Un grand merci au CA 2025 - 2026





## CA au 16 Avril 2026

NOM et prénom	poste au bureau	Fonction	Ville	Instances CPTS	Collège	Remarques
ANTON Pascal		Pharmacien	SAINT-LEU-LA-FÔRET	CA	collège 1	
CHABANNES Audrey	Secrétaire générale	Médecin Généraliste	ERMONT	CA et Bureau	collège 1	
CRESIOT Jérôme	Trésorier	Masseur Kinésithérapeute	EAUBONNE	CA et Bureau	collège 1	
DASTUGUE Hugo	président	Masseur Kinésithérapeute	ERMONT	CA et Bureau	collège 1	
DEBATISSE Cécile		Orthophoniste	SANNOIS	CA	collège 1	
DESTOMBES Vincent		Représentant des usagers	ERMONT	CA	collège 3	Représentant des usagers, Association Française des diabétiques
DODEMAN Josée Paule		Psychologue	EAUBONNE	CA	collège 1	
DUFOUR Quentin	Vice-Président	Médecin Généraliste	MARGENCY	CA et Bureau	collège 1	
FLOQUET Stéphanie		Masseur Kinésithérapeute	SOISY-SOUS-MONTMORENCY	CA	collège 1	
GUIGUI Jacob		Directeur Adjoint	SOISY-SOUS-MONTMORENCY	CA	Collège Permanent	Invité Permanent Représente le DAC 95 Joséphine
IANNACCONE André		Pharmacien	ERMONT	CA	collège 1	
LACHGAR Karim		Médecin Spécialiste	EAUBONNE	CA	collège 2	Représente l'Hôpital Simone Veil
NOIRE Dominique		Adjoint ou salarié Mairie	EAUBONNE	CA	collège 2	Représente la Mairie Eaubonne
PIQUE LE CUN Françoise	Vice-présidente	Représentant des usagers	EAUBONNE	CA et Bureau	collège 3	Représentante des usagers de l'association Que choisir
RENAUD Alain		Pharmacien	SANNOIS	CA	collège 1	
SELLIER Christina		Adjoint ou salarié Mairie	SANNOIS	CA	collège 2	Représente le CMS, directrice à la santé de la ville de Sannois + IDE

Merci à Manon Perales, Pharmacien au Plessis-Bouchard, présidente jusqu'en janvier 2026

Et à Coralie Gillard, IDEL à Ermont, Trésorière adjointe jusqu'en janvier 2026

Toutes deux très engagées lors de la précédente mandature.

Ne se représentent pas en 2026 :

- Audrey Chabannes, MG Ermont
- Alain Renaud, Pharmacien à Sannois



# Point 8 – Elections des nouveaux membres du Conseil d'Administration

**Renouvellement d' 1/3 tous les ans**

**1 personne pour nous aider au dépouillement**





# Point 8 – Elections des nouveaux membres du Conseil d'Administration

## Collège 1 :

Audrey Chabannes, MG Ermont, ne se représente pas

Alain Renaud, Pharmacien à Sannois, ne se représente pas

Hugo Dastugue : se représente

### **Nouvelles candidatures :**

Anne-Sophie Cardoso : Infirmière IPA à Soisy-Sous-Montmorency

Aymard Ibrahim : MG à Eaubonne

Emmanuelle Samba : Infirmière libérale à Sannois

Céline Velon : Infirmière libérale à Saint-La-Forêt





# Point 8 – Elections des nouveaux membres du Conseil d'Administration

## Collège 2 : Représentants des communes et structures

Démission par non-présence à 3 CA consécutifs de la représentante du CCAS d'Ermont conformément aux statuts.

Christina Sellier, représentant le Centre municipal de Santé de Sannois, se représente

Dominique Noiré représentant la Mairie d'Eaubonne, se représente



# Point 8 – Elections des nouveaux membres du Conseil d'Administration

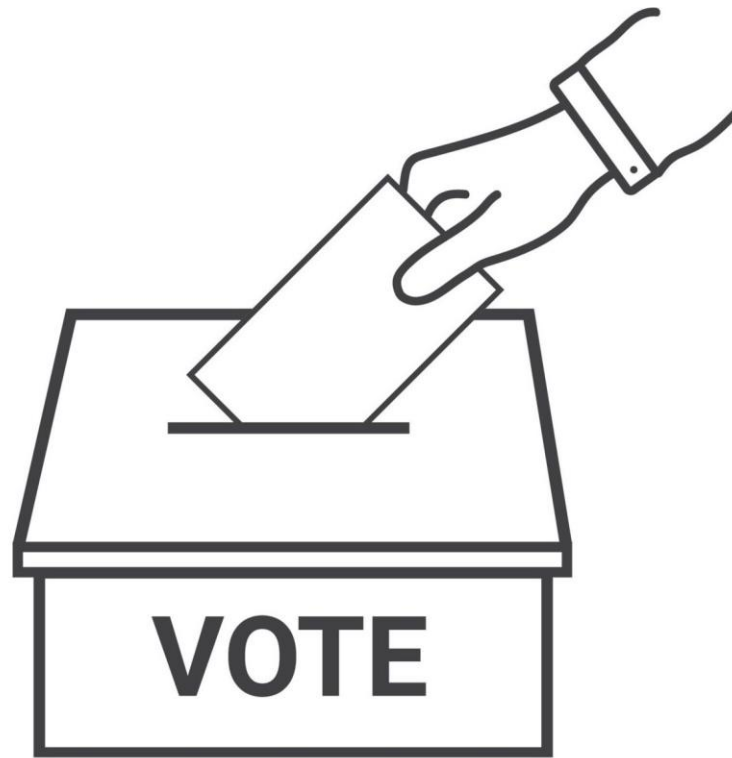
## Collège 3 : représentants des usagers

Françoise Piqué Le Cun se représente





# Point 8 – Elections des nouveaux membres du Conseil d'Administration





## Point 9 – Questions écrites

 Pas de questions écrites reçues

**Merci de votre présence et de votre  
implication dans la vie de la CPTS**

